

綜合廢物管理設施第一期

(合約編號: EP/SP/66/12)

社區聯絡小組第三次會議

2019年6月21日



吉寶西格斯-振華聯營公司
KEPPEL SEGHIERS - ZHEN HUA JOINT VENTURE



會議議程

介紹新會員

社區工作進展

資訊中心的設立進度

工作進度

環境監測

未來工作重點

問答環節

社區聯絡小組成員組成

長洲鄉事委員會
漁民組織代表
長洲地區組織
離島區議員

長洲

大嶼南

大嶼南鄉事委員會
梅窩鄉事委員會
村代表 (原居民)
離島區議會

石鼓洲

香港戒毒會 - 石鼓洲康復院

社區工作進展

拜會地區團體



與長洲鄉委主席和副主席交流



約見漁民團體了解其關注



跟隨漁民在海上視察



出席長洲直升機停機坪啟動禮



出席漁民團體會慶



拜會地區團體 (續)



大嶼南社區節慶活動



拜訪石鼓洲康復院院長



到訪貝澳學校視察



跟進社區關注事項

漁民組織反映：

- 發現有工程船在交通繁忙的長洲東進出
- 關注工程對附近水域造成影響

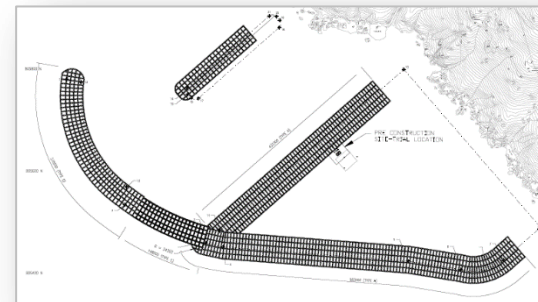


我們的跟進：

- 於3月28日與漁民組織會面，實地視察，並已回覆有關漁民組織


跟進社區關注事項

關注超級颱風對焚化爐設施的影響



我們的跟進：

- 設立針對超級颱風，以及惡劣天氣時，工作接駁船的疏散及停泊安排
- 進行了三維模擬波浪測試(3D wave model testing)，以確定設計方案

A graphic of a clipboard with a silver clip at the top and a white sheet of paper. The text is centered on the paper.

通過物理模型測試不同程度的波況對海堤和防波堤的影響

測試日期:2019年1月14日 至2019年2月27日

地點:交通運輸部天津水運工程科學研究院

模型比例:1:70

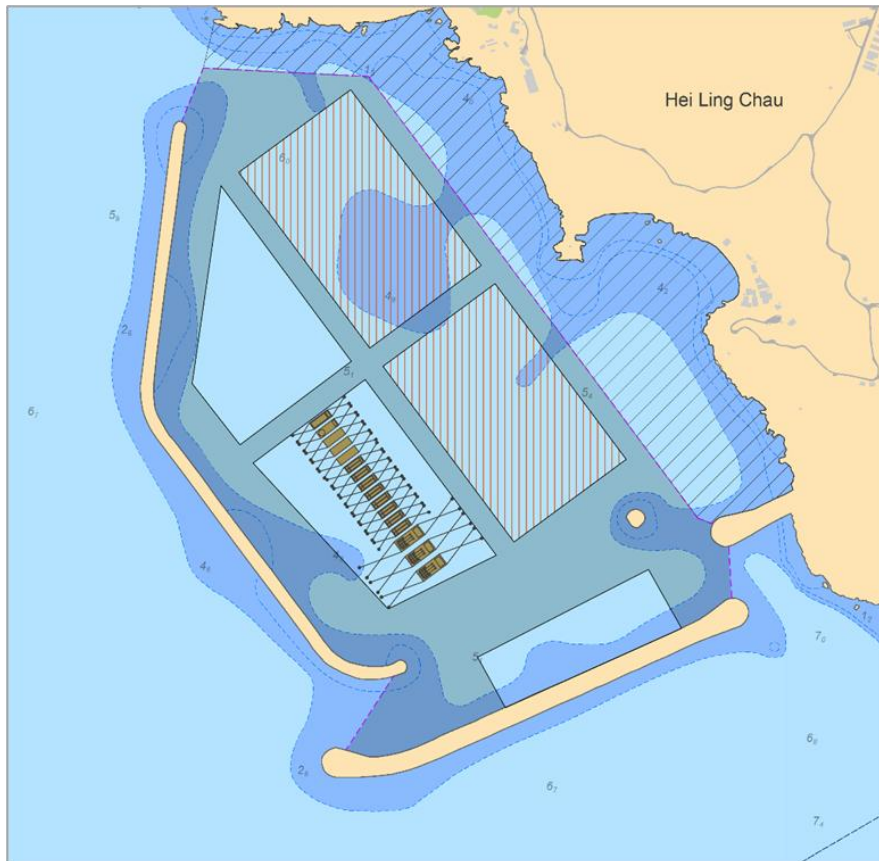
測試內容:

1. 越波量 Overtopping
2. 穩定性 Stability
3. 波浪力 Wave force
4. 波高分佈 Wave distribution

3D 模擬波浪測試

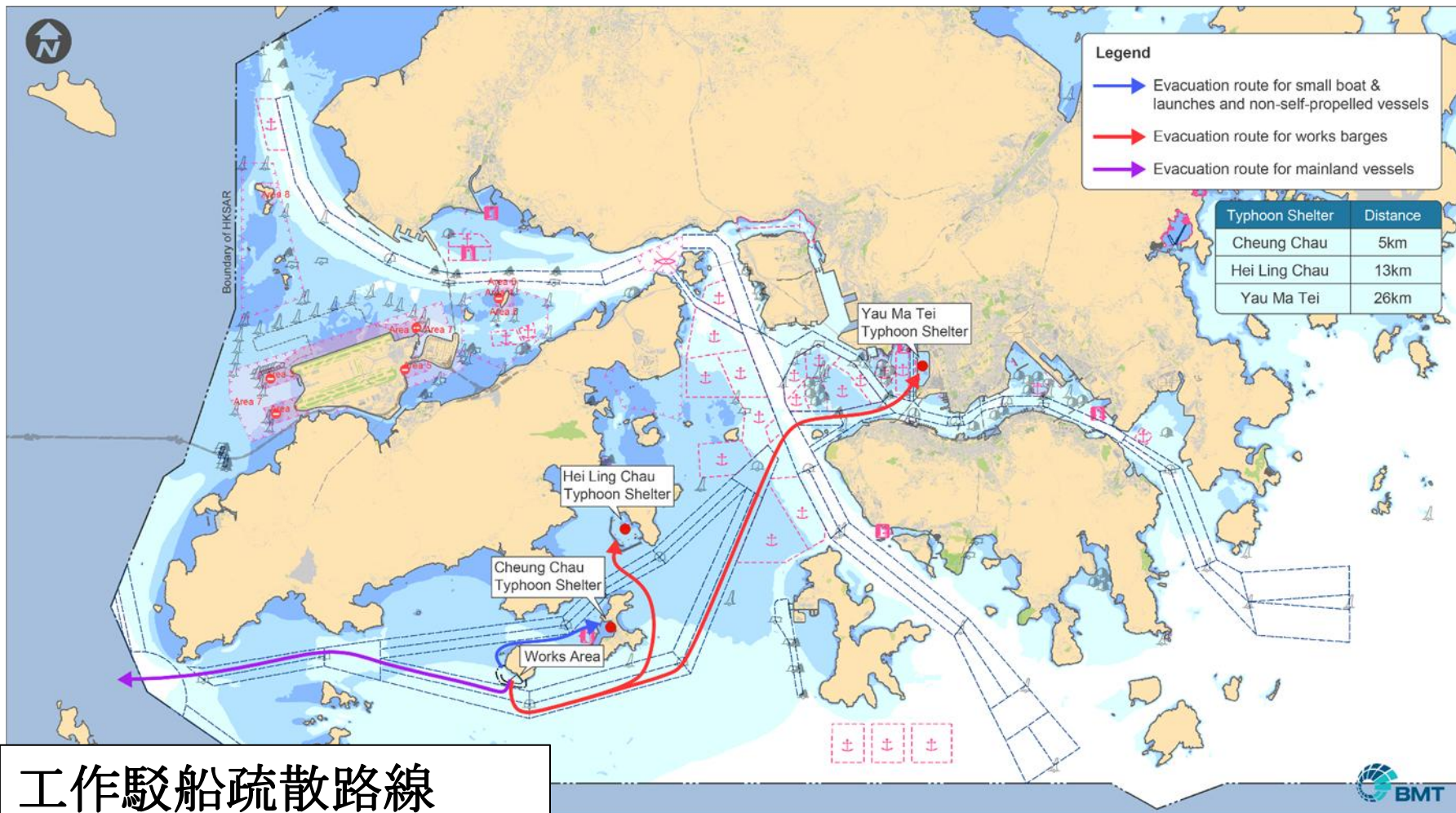


在超級颱風/極端天氣下安排



- 計劃在喜靈洲避風港, 安排15艘工作接駁船停泊
- 將安排足夠的拖船以確保順利撤離到避風港
- 在切實可行的範圍內, 工作接駁船應與避難所內的遊樂船泊位保持安全距離

在超級颱風/極端天氣下安排(續)



工作駁船疏散路線



資訊中心設立進度

社區資訊中心

功能:

- 與當地居民及組織作緊密聯繫
- 提供項目訊息

最新進展

建議選址分別為:

- ✓ 長洲鄉事委員會大樓
- ✓ 大嶼山南區鄉事委員所屬康樂用地
- 已完成政府各有關部門的諮詢工作
- 離島民政事務處及離島地政處回覆對此安排沒有反對
- 下一步與業主、地區人士和工程師商討籌備事宜
- 優先考慮聘請當地居民為員工

選址:



長洲



大嶼南

構思中的資訊中心



巧用科技

加入(BIM)特效, 令參觀者感覺置身其中

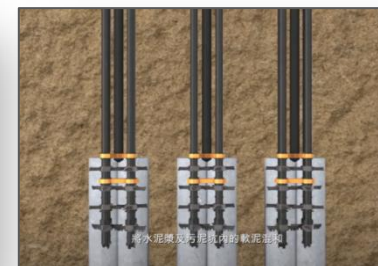
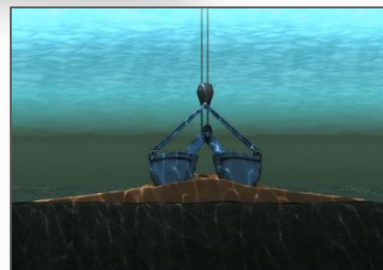


- 將建築資訊和數據化作建築立體模型
- 透過BIM, 使用者可以看到本項目的平面圖、三維立體視圖, 和建築物的透視圖
- 讓參觀者可以更全面了解項目



工作進度

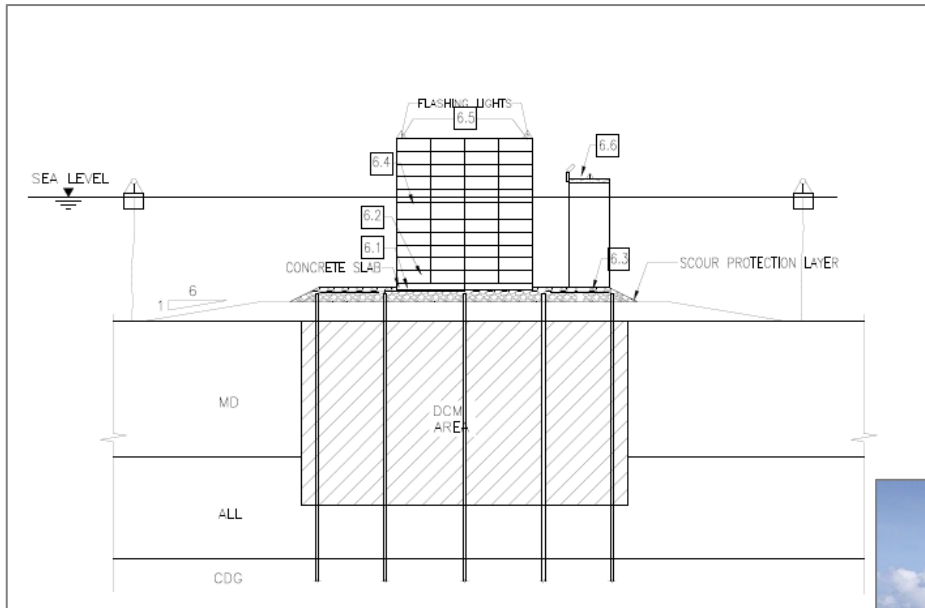
深層水泥拌合



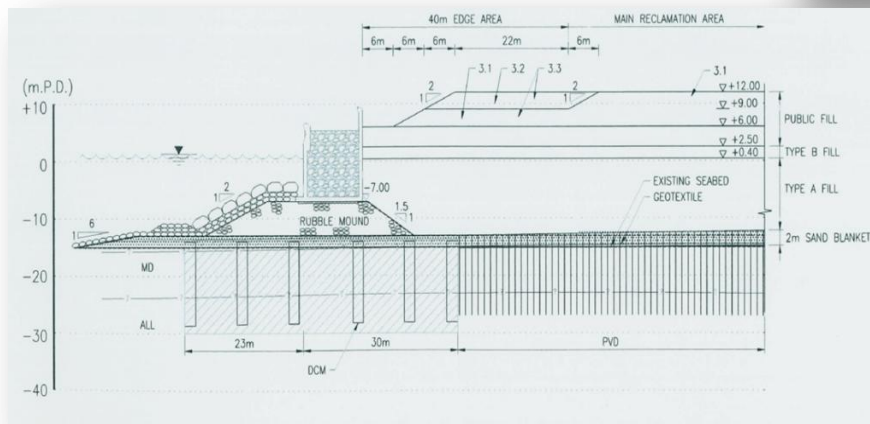
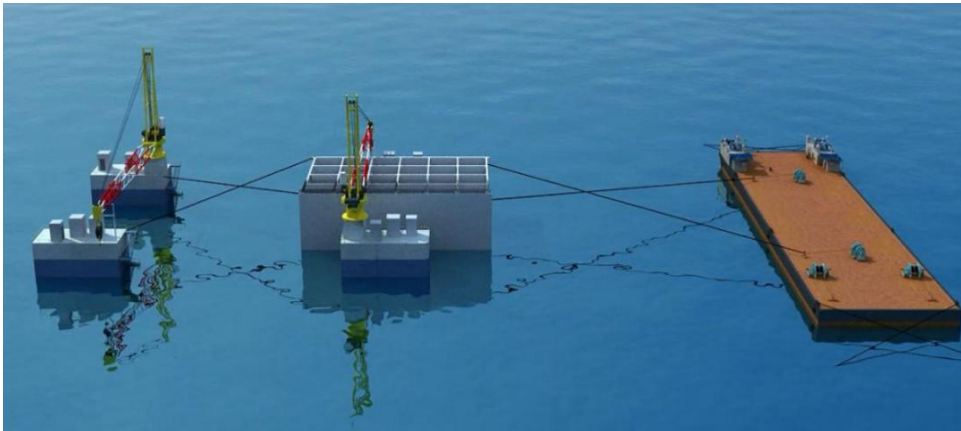
砂墊層及土工布鋪設

深層水泥拌合 (DCM)

定點負荷測試 (SLT)



預製沉箱



工廠驗收測試

Factory Acceptance Tests (FAT)

六月初，在波蘭完成首件活動爐排組件的工廠驗收測試



建築及園境設計 (深化中)

天-海-山



主題構思

- “天”登樓教育徑
- “海”海天花園徑
- “山”山林步行徑
- 海濱長廊

煙道設計



煙道風格

- 香港南方地標
- 特色外觀
- 風格取向

園境設計



園境布局

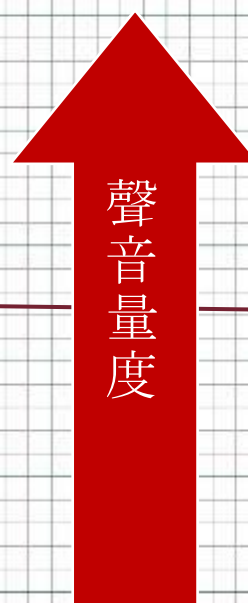
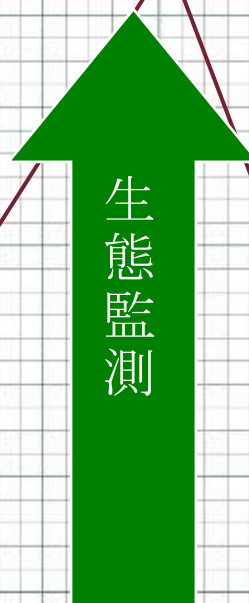
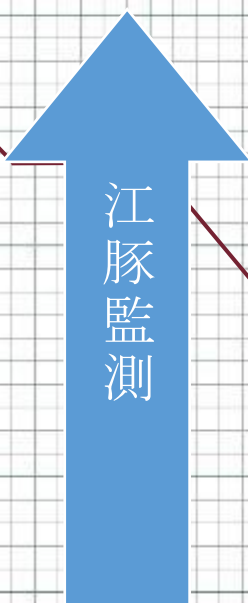
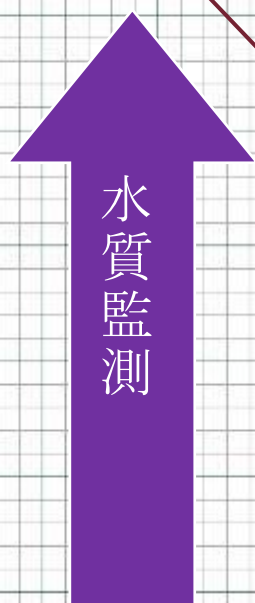
- 綠化布局
- 生態牆
- 生態平台
- 與大自然融為一體

環境監測


環境監測和保護

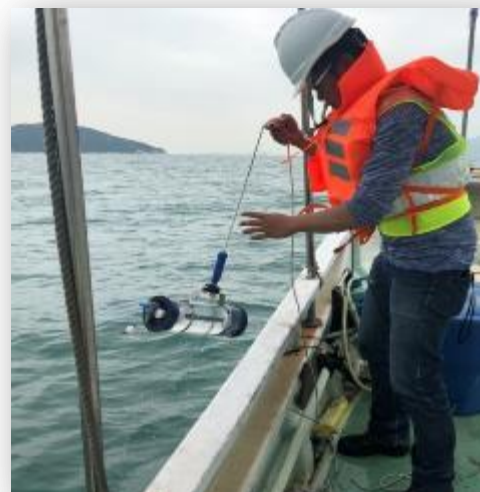
- 建設期間環境監測工作已於去年六月下旬開始

涵蓋範圍



項目最新進展 環境監測

- ❖ 環境基線監測 
- ❖ 環境影響監測
- ❖ 空氣質素監測(營運期)



- 各項環境監測數據顯示，並沒有因工程而引至異常的情況。
- 環境基線監測報告及每月環境影響監測報告已定期上載在項目官方網站供查閱：

<http://www.iwmfhk.com/tc/index.php>

環境監察

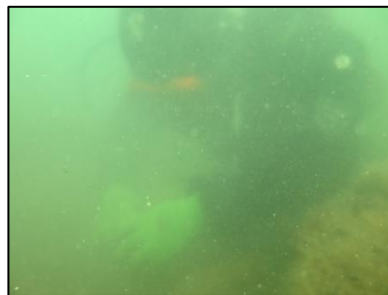
- 建設期間環境監測(5月份進行的工作)

監測類別	完成次數
江豚監測	36
水質監測	28
聲音量度	4
白腹海鷗監測	2

環境基線監測報告及每月環監報告可以在互聯
網網站查閱

環境監察

- 珊瑚移轉 (2018年3月份進行的工作)



未來工作重點

建造人工島



沉箱安裝

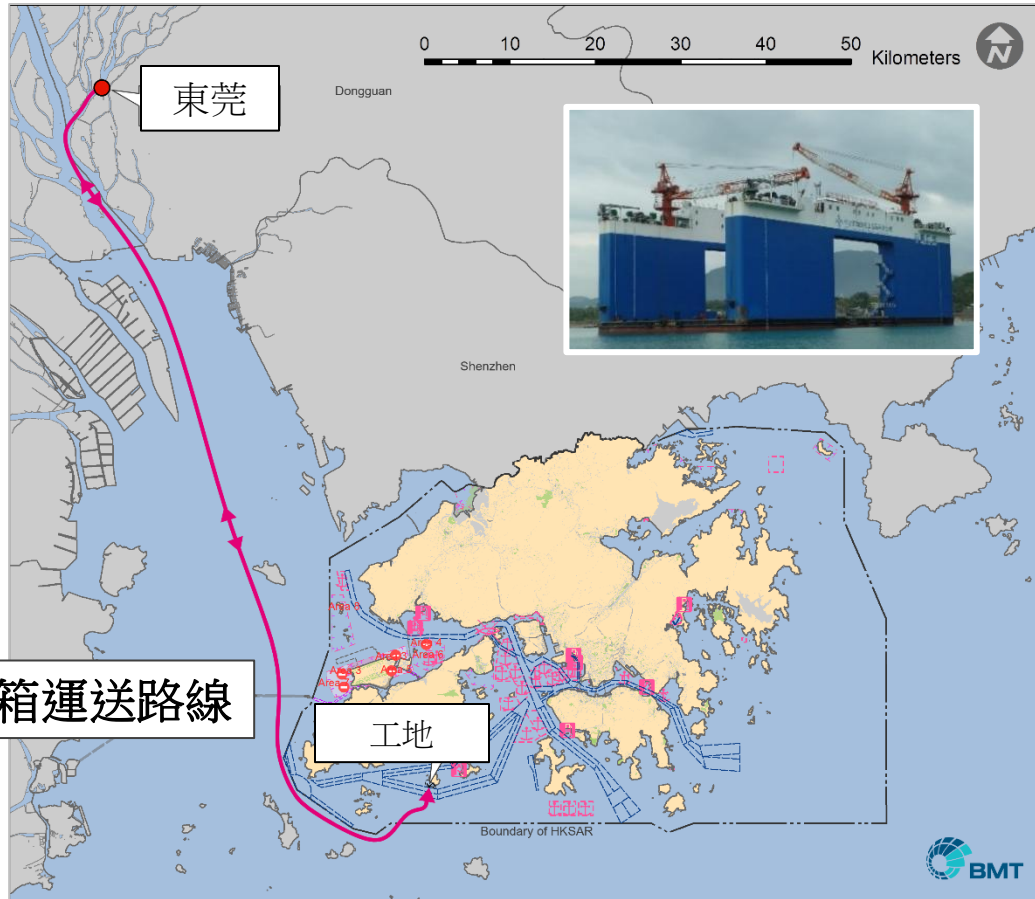


水底排水子帶



水下分層鋪砂

安裝沉箱



沉箱運送路線

工地

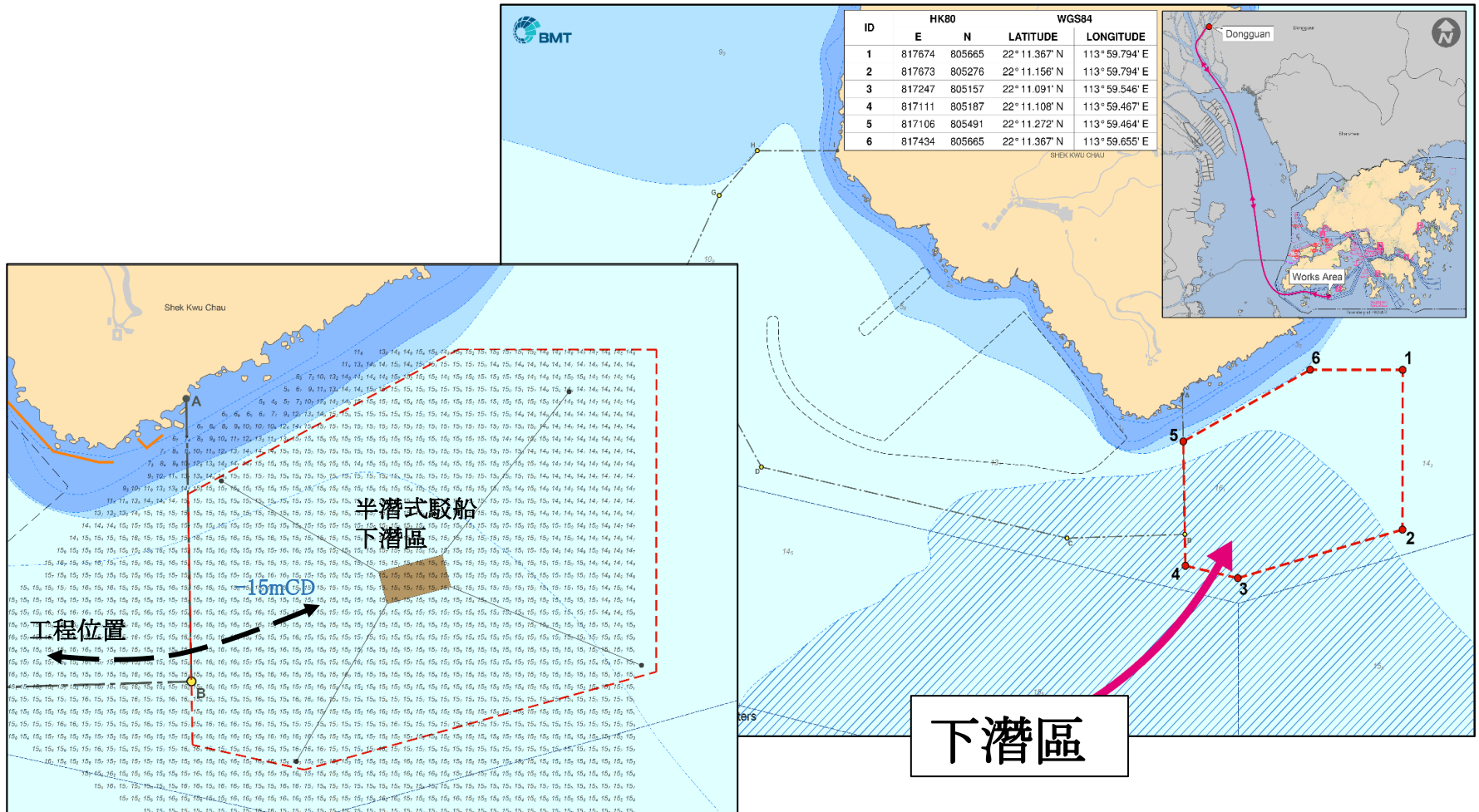
預製場：中交四航局第一工程有限公司東江口預製構件廠
工程量：100件
計畫開展日期：本年第三季
預計施工時間：約20個月

在香港水域下潛沉箱

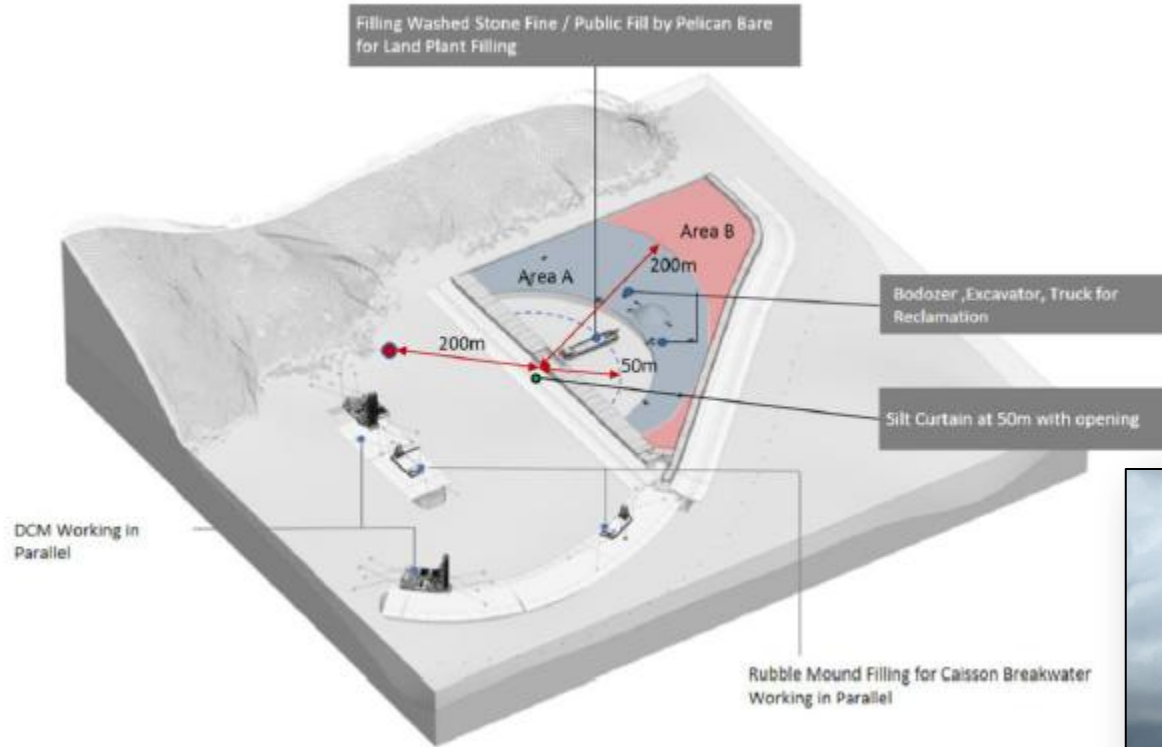
借助半潛式駁船及船上的捲揚機，進行沉箱下潛工作



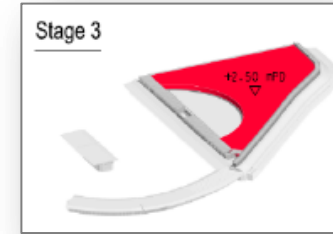
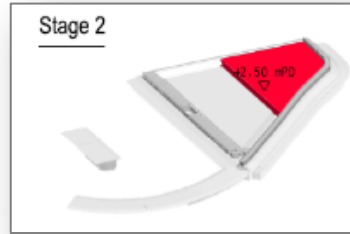
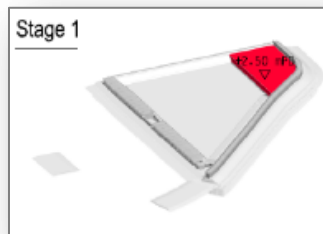
下潛區



水底排水子帶



水下分層鋪砂



問答環節



24小時公眾查詢熱線電話及電郵:

電話: 5170 4722

電郵: enquiry@kszhjviwmf.com